



# QUEVILLY COURONNE HANDBALL

## Projet Baby Love cocooning

Vision d'avenir 2020/2024

Ces 4 années constituent donc une olympiade, sur lesquelles sont organisées les grandes lignes directrices du QCHB.

### Présentation du club

Notre association, QUEVILLY COURONNE Handball, (club sportif à but non lucratif loi 1901) a pour objet, d'enseigner et de promouvoir notre passion sportive le handball. Nous offrons la possibilité à toutes personnes valides, en situation de handicap mental ou psychique, quels que soient ses capacités, ses besoins, la possibilité de vivre la passion de ce sport dans un environnement voué à son plaisir, son épanouissement, sa performance, sa sécurité et à l'exercice de sa citoyenneté. Comme vous le savez le handball n'est pas seulement synonyme de compétition, de performance voire de spectacle, c'est aussi un vecteur d'insertion sociale, il véhicule des valeurs, des préceptes reconnus d'utilité publique tels que le respect, la solidarité, le partage, le dépassement de soi-même, le fairplay, il permet d'inculquer à chacun des valeurs de cohésion sociale et familiale. Ce mouvement crée également une complicité entre les personnes en situation de Handicap et les personnes valides et leur redonnent confiance en eux.

Nos valeurs humaines sont notamment le respect, l'acceptation, la considération, l'appréciation, l'accueil, l'ouverture, l'entraide, la réciprocité, la solidarité, l'écoute, la bienveillance, l'empathie, la fraternité, et l'affection. Elles sont mises en place au QCHB au travers de notre charte de respect QCHB, notre règlement intérieur, notre charte d'Éthique du sport et nos statuts déposés à la préfecture de Rouen.

Les valeurs de notre structure sont celles d'une association qui se veut « familiale » accessible au plus grand nombres et peuvent se décliner ainsi :

Qualité Convivialité Honnêteté Bienveillance  
Humilité Accessibilité Non violence Déontologie Bénévolat Authenticité L'écoute  
L'entraide

Le QCHB c'est 150 adhérents, 107 licenciés sur le secteur masculin et 43 licenciés sur le secteur féminin, un organigramme de fonctionnement structuré avec des éducateurs formés aux différentes pratiques proposées. 15 bénévoles qui oeuvrent en permanence pour le bon fonctionnement de la structure. Des partenaires financiers, mais aussi les services d'un cabinet conseil représenté par Maître BOULLEN Stéphanie avocate au Barreau de ROUEN.



# QUEVILLY COURONNE HANDBALL

Le QCHB dispose d'un système de communication assez développé, grâce aux différents réseaux sociaux, notre site internet sur lequel on retrouve toutes les informations nécessaires à l'inscription pour la pratique du handball en club, le mail pour nous contacter, le numéro de téléphone pour nous joindre. Nous travaillons actuellement sur la création d'un nouveau site. On nous retrouve et on peut nous suivre sur Facebook, Messenger, Instagram. Des groupes Messenger sont créés comme Info parents, service civique, réussir ensemble, stage QCHB et par catégorie d'Age également. Nous sommes présent sur le Forum des associations tout les ans sur Petit Quevilly et Petit Couronne en début d'année et une chaine de communication est mise en place et relayée par nos différents partenaires (Mairie de Petit Quevilly, Mairie de Petit Couronne, OMS et Facebook de Petit Quevilly, site internet OMS de Petit Couronne).

Les pré-inscriptions se font sur le Forum des associations puis les inscriptions sur les différents créneaux d'entraînements ou l'on remet un dossier complet aux parents ou adhérents majeurs.

Les moyens de paiement sont adaptés par rapport aux différents publics comme (Paiement par chèque, chèque différé, chèque de caution, espèce, cb, chèque vacance, coupon sport, opération spécifique pour la mairie de Petit Quevilly nommée coup de pouce ou aide du CCAS de la ville de Petit Couronne). Les créneaux horaires mis à notre disposition par les mairies sont nombreux et chaque catégories d'âges a son propre créneau horaire.

Le sport adapté avec signature de deux conventions le lundi matin a Petit Couronne de 10h à 12h, puis le jeudi après-midi en établissement spécialisé de 14h à 16h.

Le baby hand le mardi de 18h a 19h a Petit Couronne puis le mercredi de 16h à 17h à Petit Quevilly.

Les – de 11 et – de 13 ans le lundi de 18h à 19h à Petit Couronne et le mercredi de 17h à 18h 15 à Petit Quevilly.

Les -15 ans le lundi et le mercredi de 18h15 à 19h30 à Petit Quevilly.

Les – de 17 ans le lundi et le mercredi de 18h15 à 19h30 à Petit Quevilly.

Le Handfit le lundi de 18h à 19h à Petit Couronne et le mardi de 18h à 19h30 à Petit Quevilly.

Les seniors filles le lundi et mercredi de 19h30 à 21h30 et les seniors garçons le mardi et jeudi de 19h45 à 22h.

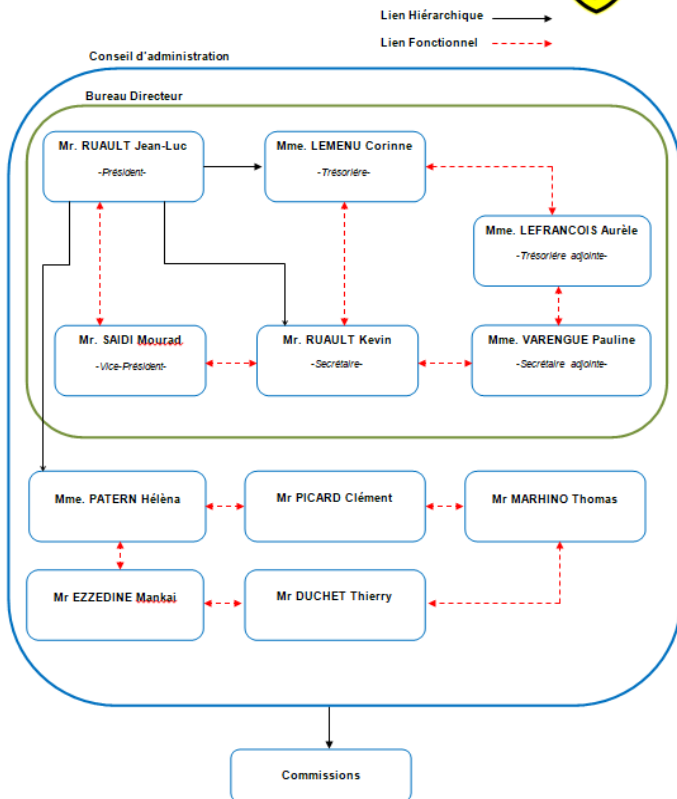
Les différents entraîneurs disposent de dossier pour remettre aux adhérents et nous nous réunissons tout les samedi matin de 10h à 12h pour échanger des différentes problématiques rencontrées dans la semaine et de l'organisation de la semaine suivante. Nous sommes à disposition des parents qui en font la demande pour les aider à l'inscription de leurs enfants notamment pour le Pass76 et toutes autres demandes.



# QUEVILLY COURONNE HANDBALL

Les statuts de l'association sportive « Quevilly Couronne Handball » ont été déposés et déclarés à la Préfecture de Seine Maritime le 29 Mai 2012 sous le numéro 20120023 et paru au journal officiel 09/06/2012 sous le numéro d'annonce 1066. Notre identification RNA est la suivante : W763006633

ORGANIGRAMME QUEVILLY COURONNE HANDBALL



## Préambule et diagnostic

### préambule

Chaque club a sa vision, ses priorités du moment et ses propres préoccupations : l'interprétation du mot "dynamisme" varie selon le club. Effectivement, le dynamisme d'un club dépend de ses objectifs, de son rayonnement et des moyens mis en oeuvre.

C'est pourquoi il est important pour démarrer, de définir l'objectif de notre club en nous basant sur le contexte actuel, car une chose est sûre, mettre en place des solutions pour dynamiser notre club, peu importe notre situation de départ, c'est possible !

Posons-nous donc la question suivante : "Idéalement, comment voulons-nous voir évoluer notre club ?"

Dès lors que nous avons la réponse, nous le transformons en objectif SMART : Simple, Mesurable, Ambitieux, Réaliste et Temporel.



# QUEVILLY COURONNE HANDBALL

Ce plan d'amélioration a été validé par le Conseil d'administration du 30 juin 2020. Il est l'aboutissement concret des réflexions menées depuis juillet 2018 par ce même Conseil et l'équipe de bénévoles du QCHB.

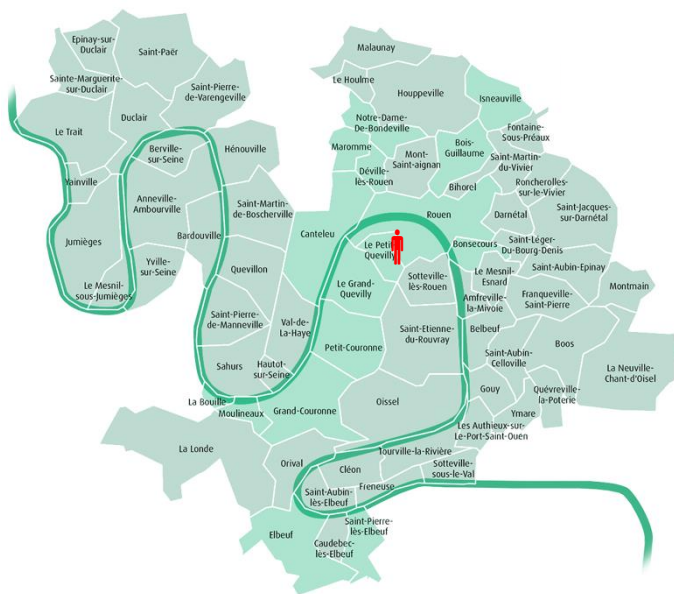
L'objectif étant de réaliser les adaptations nécessaires au développement de notre club sportif, maintenir et développer notre capacité d'action dans une conjoncture, un contexte et un environnement en constante évolution (financements publics en raréfaction, mécénat fortement sollicité, « crise » du bénévolat, désintéressement du sport chez les jeunes).

## Implantation et localisation

### Implantation géographique en NORMANDIE



### Implantation géographique en Seine Maritime





# QUEVILLY COURONNE HANDBALL

## Constat

Sur la Métropole Rouennaise, une quinzaine de clubs qui proposent la même activité sportive que la nôtre. Sur la ville de Petit Quevilly de multiples associations Quevillaises développent le baby. En règle générale, la pratique sportive Quevillaise est très variée, cela se traduit par le fait que les pratiquants ne sont pas tous affiliés à des clubs. En effet, nombreux sont ceux qui s'adonnent à des activités physiques de pleine nature de leur côté. 2/3 des sportifs pratiquent de manière autonome, alors que 1/3 pratiquent au moins une activité physique et sportive dans un cadre institutionnalisé (clubs, associations, licence, cours).

La population Quevillaise s'élève à 22061 habitants susceptibles d'être des pratiquants d'activités physiques et sportives potentiels.

Par tranche d'âge :

Celle des 0 à 4 ans compte 774 filles et 786 garçons

Celle des 5 à 9 ans compte 743 filles et 797 garçons

## Diagnostic

Le diagnostic, un effectif jeune au sein de notre club qui n'est pas assez développé, malgré une augmentation des licenciés un « turnover » trop important sur ce secteur jeune. Développer et/ou maintenir le nombre de licenciés en les fidélisant. De multiples associations Quevillaises développant le baby d'où le besoin d'être reconnu et de se démarquer des autres par des éducateurs formés et reconnus Brevet Fédéral.

## L'objectif général

Accroître le nombre de licenciés sur le secteur jeune afin de consolider et développer l'activité au sein de notre association.

## L'objectif intermédiaire

- Pérenniser l'activité babyhand au sein du QCHB en incluant la parentalité.

## Les objectifs opérationnels

- Promouvoir l'activité babyhand auprès des jeunes dans les écoles
- Transformer ou étoffer l'activité babyhand en vue de développer la pratique féminine



# QUEVILLY COURONNE HANDBALL

## Le plan d'actions

Action N°1

Volet : Sportif éducatif et social

### Promouvoir l'activité babyhand auprès des jeunes

Quoi ?	Description - Contenu	Activités de découverte en dehors du club : Intervention en temps périscolaire ou scolaire
Qui ?	Public cible (Nature, âge, nombre)	Primaires
Où ?	Lieu d'implantation de l'action	Milieu scolaire et crèches
Quand ?	Date, Durée Echéancier (Planning d'intervention)	2 créneaux de 1h par semaine durant 1 semestre pendant le temps périscolaire
Impact ?	Indicateurs d'évaluation Résultats escomptés	Nombres d'adhérents la saison suivante 15 nouveaux adhérents
Comment ?	Organisation (Ressources et la mise en œuvre)	Un kit babyhand FFHB dans un sac mobile à installer à chaque séance
Pourquoi ?	Objectifs à plus long terme	Rapprocher les jeunes du club, les licencier Utiliser le babyhand comme moyen de véhiculer des valeurs citoyennes
Avec qui ?	Partenaires structurels et financiers	ANS Municipalité Professeur d'EPS Hôtesse d'accueil crèche



# QUEVILLY COURONNE HANDBALL

Action N°2

Volet : Sportif éducatif et social

Transformer ou étoffer l'activité babyhand en vue de développer la pratique féminine

Quoi ?	Description - Contenu	Faire découvrir une activité ludique intégrant la parentalité
Qui ?	Public cible (Nature, âge, nombre)	10 jeunes filles de 3 à 5 ans
Où ?	Lieu d'implantation de l'action	Salle de sports à notre disposition
Quand ?	Date, Durée Echéancier (Planning d'intervention)	2 créneaux de 1h par semaine durant toute l'année
Impact ?	Indicateurs d'évaluation Résultats escomptés	Nombres d'adhérents + fidélisation 10 nouvelles inscrites
Comment ?	Organisation (Ressources et la mise en œuvre)	Intervention d'un éducateur féminin, découverte de l'imaginaire
Pourquoi ?	Objectifs à plus long terme	Péréniser la section féminine du club Investir ces jeunes femmes dans des postes à responsabilité ou de manière plus ponctuelle lors de manifestations organisées par le club
Avec qui ?	Partenaires structurels et financiers	ANS Appel à projet



# QUEVILLY COURONNE HANDBALL

## Les moyens

### **L'encadrement et rôle**

Le BabyHand est aussi un moment ouvert à la parentalité. En effet, si l'éducateur est la référence pour les enfants, de nombreux intervenants pourront prendre part à la séance sans que cela ne perturbe l'investissement des petits. Il faudra cependant veiller à attribuer des rôles bien définis aux différents intervenants en fonction de leur souhait, disponibilité, ou compétences en les présentant en début de séances. L'enfant et les parents partageront ainsi ce moment de jeu dans un environnement collectif bénéfique pour chacun. Il sera important de privilégier les situations et actions qui permettront aux enfants de s'exprimer et de souvent solliciter leurs avis afin de faciliter la prise de parole en construisant par exemple une histoire autour de la situation mise en place.

### **Le Matériel**

Nombreux, coloré et adapté (sécurité), le matériel doit être utilisé de manière optimale. Ainsi il est préférable de préparer sa séance en tenant compte de la répartition du matériel. Celui-ci devra être prêt et disposé de façon à ne pas perdre de temps en installation pour éviter la dispersion des enfants. Le rangement du matériel par les enfants fait partie intégrante de la séance.

La FFHB propose à la vente, un kit complet spécialement destiné au BabyHand

### **La communication**

De nombreuses solutions sont possibles telles que :

- Voies d'affichages (Mairie, tableau déroulant électronique, école)
- Réseau sociaux
- Tract
- Site internet club
- Actions de promotion (stage d'été ou de Noël)
- Radio
- Temps périscolaire
- Etc...





# QUEVILLY COURONNE HANDBALL

## Qu'est ce que le babyhand

Le Babyhand est une activité adaptée du handball pour les enfants âgés de 3 à 5 ans. Parce que le handball, dans sa pratique généraliste, est vecteur de socialisation, coopération, collaboration, acceptation, adaptation, il est un sport, dans une version adaptée, tout à fait recommandable à l'âge des découvertes et des premiers apprentissages.

Un univers de découvertes. Le Babyhand ouvre la porte à un univers où l'imaginaire permet à l'enfant d'être acteur de sa formation.

Les voyages proposés par les héros de l'univers du Babyhand sont également l'occasion d'impliquer les enfants dans des apprentissages tels que l'expression orale, et/ou la découverte du monde.

Si la fiction est la nourriture dont leur esprit a besoin, vivre des histoires dont ils sont acteurs favorise leur ouverture d'esprit et leur curiosité.

C'est l'occasion de stimuler l'imaginaire et la créativité des enfants avec une pratique liée aux apprentissages scolaires :

- agir et s'exprimer avec son corps
- s'approprier le langage et l'utiliser
- développer des liens sociaux
- découvrir le monde

Cette pratique développant le lien parents-enfants. La construction physique, psychologique, physiologique et sociale du jeune enfant, doit pouvoir s'appuyer sur un contexte parental, familial, environnemental qui favorise le lien.

La journée du jeune enfant, son rythme, ses activités, sa relation avec l'environnement sont autant d'éléments qui vont contribuer à sa construction.

Aussi est-il important de porter une attention particulière aux activités qui vont permettre à l'enfant et ses parents ou sa famille, de vivre des instants privilégiés d'échange, et de partage.

Le « faire ensemble » est un des éléments qui va permettre une évolution dans la relation à son enfant et qui va contribuer à sa socialisation.

Pratiquer une activité collective avec son enfant est l'occasion :

### Pour l'enfant :

- D'avoir un autre regard sur ses parents,
- De pouvoir être avec d'autres enfants,
- De découvrir un environnement d'adultes différent mais complémentaire de son milieu familial,
- D'être confronté à des règles, des limites.

### Pour les parents



# QUEVILLY COURONNE HANDBALL

- D'avoir le plaisir de partager un moment privilégié avec son enfant au même titre que l'histoire du soir, faire du jardinage, aller à la pêche, etc.,
- De pouvoir échanger avec d'autres parents et avec des professionnels.

Le Babyhand est une activité collective pour les 3-5 ans qui va permettre de répondre à des besoins de l'enfant et contribuer au renforcement du lien enfant-parent.

La présence du parent ou du membre de la famille doit être adaptée, modulée, progressive, sécurisante pour son propre enfant mais aussi pour les autres enfants.

Le BabyHand est aussi un moment ouvert à la parentalité. En effet, l'enfant et le(s) parent(s) partageront ce moment de jeu dans un environnement collectif bénéfique pour chacun. Les parents seront donc partie prenante de la séance BabyHand et, à ce titre, pourront être amenés à tenir différents rôles en fonction de leur souhait, disponibilité, ou compétences, mais aussi en fonction de nos besoins, car au final c'est de nous que dépendra leur rôle pendant l'activité.

Les parents seront donc sollicités pour nous assister dans la séance, tout en veillant à ce que leur investissement ne nuise pas à l'épanouissement de l'enfant. Ce sera donc à nous d'estimer et de juger si l'intervention d'un parent trouble l'activité de son enfant.

Et puis pour créer du lien entre tout le monde, rien ne vaut une bonne séance enfants - parents sur le terrain. C'est un moment hyper convivial durant lequel parents et enfants se retrouvent pour JOUER avec la notion d'attachement à un groupe qui est celui du BabyHand. Une séance très animée qu'il faut bien préparer mais qui reste un pur moment de plaisirs.

In fine les enfants doivent se sentir en confiance, avoir le sentiment d'exister, le sentiment de se sentir accepté et le sentiment de se sentir apprécié.

## **L'organisation générale**

Pour faciliter l'attention des enfants il sera important de bien déterminer les espaces d'évolution.

L'idéal est de pouvoir partager la salle en plusieurs espaces dans lesquels seront mis en place les jeux. Cette organisation sera à installée avant le début de la séance.

Les repères délimitant chaque espace doivent être bien visibles, utiliser les séparations type tennis de table.

Il faut bien entendu veiller à assurer au maximum la sécurité des enfants (installer des protections, vérifier l'état du matériels).

In fine les enfants doivent se sentir en confiance, avoir le sentiment d'exister, le sentiment de se sentir accepté et le sentiment de se sentir apprécié



# QUEVILLY COURONNE HANDBALL

## Les différents dispositifs et partenaires financiers

Beaucoup d'associations tentent de fonctionner avec leurs ressources propres mais cela ne suffit malheureusement pas toujours. Pour assurer sa pérennité, le QCHB se doit donc de faire appel à d'autres sources de financement. (Mécénat, sponsoring, appel au don, cotisations de la part de ses membres) mais aussi utiliser les subventions mobilisables pour un tel projet.

D'autres organismes comme :

REAAP : Réseau d'écoute, d'appui et d'accompagnement des parents.

[reaap76@cafseine-maritime.cnafmail.fr](mailto:reaap76@cafseine-maritime.cnafmail.fr) pour la CAF de Seine Maritime

[catherine.cointrel@cg76.fr](mailto:catherine.cointrel@cg76.fr); pour le département

[aseleve76@ac-rouen.fr](mailto:aseleve76@ac-rouen.fr); pour l'inspection académique

LAEP : Les lieux d'accueil parent :enfant

CAF : Caisse d'allocation familiale

Réseau Professionnel : Connaître, échanger, construire avec les parents autour de moments conviviaux

CCAS : Centre Communal Actions Sociales

- ANS
- le département
- la commune
- La FFHB
- La ligue de Normandie
- Le Comité de Seine Maritime
- L'Office Municipal des Sports

Viennent compléter le dispositif.



# QUEVILLY COURONNE HANDBALL

## La séance

### L'accueil

Il est important en premier lieu qu'en entrant dans la salle l'enfant dise bonjour à l'éducateur pour signaler sa présence.

Le temps d'accueil doit permettre de créer des échanges entre les enfants, les parents et l'éducateur. C'est un temps libre durant lesquels les enfants s'approprient l'espace dans lequel ils vont évoluer.

Le début de la séance doit être marqué par un signal visible de tous et immuable. Ainsi se regrouper dans un espace déterminé à un moment précis doit signifier le début de la séance.

### L'imaginaire au sein de la séance

Nous sommes persuadés que dans son développement l'enfant mobilise ses capacités motrices dès le plus jeune âge et que le moteur de ses acquisitions réside dans l'intérêt et la motivation.

L'enfant peut s'investir totalement dans une action déclenchée par le jeu et l'imaginaire qui lui permet de se protéger et de trouver les solutions motrices pour résoudre les problèmes posés.

L'imaginaire permet à l'enfant de vivre la réalité et l'aide à acquérir confiance en lui et autonomie.

Alimenter l'imagination des enfants, c'est aussi leur proposer des jeux par des manipulations qui déploient leur inventivité.

En s'accordant des «moments de rêves» à travers le jeu, il garde la capacité d'imaginer les choses pour se rassurer et permet ainsi à son esprit de s'évader, tout en prenant conscience de la réalité.

Les situations de jeu, qui sont des événements réels l'aident alors à créer de véritables scénarios personnels et à se construire son propre monde pour mieux avancer, pour mieux progresser...

Une démarche pédagogique centrée sur l'enfant prend nécessairement en compte la façon dont celui-ci investit le monde.



# QUEVILLY COURONNE HANDBALL

La première approche d'un milieu, d'un matériel, d'un aménagement, d'une activité sera donc exploratoire avant d'être construite.

Si le contenu des séances se rapprochent de celui du handball premier pas, il doit néanmoins tenir compte de la spécificité du public :

- Une concentration et une attention limitées
- Phase de construction du « je » ⇒ pas ou peu de capacités à jouer « avec »
- Une motricité bilatérale globale (plus ou moins développée)
- Un tonus mal maîtrisé et un équilibre instable
- 

D'autre part, il est important dans la construction de la séance et le choix des jeux de tenir compte des éléments suivants qui influent sur le développement psychomoteur de l'enfant :

⇒ Proposer des jeux développant des actions motrices de type :

- Locomotives : marcher, courir et sauter
- Manipulations : saisir, tirer et pousser
- Projections et récupérations d'objet : lancer et recevoir

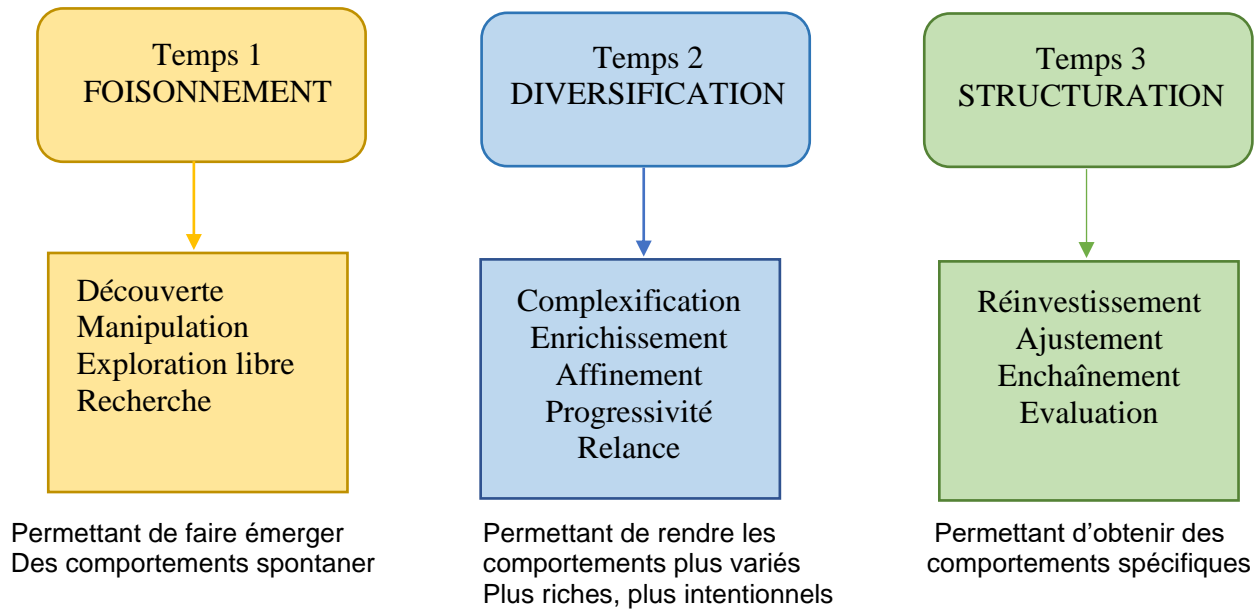
⇒ Privilégier les échanges pour favoriser la maîtrise de la langue et du langage

- Expression verbale des sensations
- Nommer les actions
- Se situer dans l'espace
- Donner un avis, communiquer

De plus, pour aider l'enfant à construire son répertoire moteur de base, le choix des jeux pour la séance de babyhand doit s'appuyer sur trois temps essentiels



# QUEVILLY COURONNE HANDBALL



TEMPS	MATERIEL	CONSIGNES	ORGANISATION	EXEMPLES DE JEU
Foisonnement	Nombre important Grande variété Dispositif attractif : rôle du jeu et de l'imaginaire importants	Pas de consigne Consigne peu définie Mise en action rapide	Un ou plusieurs ateliers Circulation libre Temps d'exploration assez important	Le Zoo se déplacer en imitant les animaux Les otaries jongleuses
Diversification	Amenagement orienté et adapté en fonction d'un objectif	Consignes plus précises Objectif de la tâche défini (critères de réussite)	Un ou plusieurs ateliers visant un ou plusieurs objectifs	Chamboule tout La rivière aux crocodiles Les balles brûlantes
Structuration	Aménagement très précise et adapté aux réponses attendues Plusieurs niveaux de réussite avec évaluation possible	Objectif et tâches bien définis (critères de réussite) Consignes très précises	Un atelier ou Un parcours enchaînant plusieurs ateliers connus	La bataille des ecureuils Alerte au volcan

En fin de séance quand tout le matériel sera rangé (par les enfants) nous choisiront les mêmes repères (rond central et regroupement assis de tous les enfants) pour un retour au calme pour clôturer la séance. Durant ce temps nous échangerons de manière douce



# QUEVILLY COURONNE HANDBALL

sur les jeux réalisés. Les enfants s'exprimeront à tour de rôle en prenant des positions de repos.

## **Quelques conseils pratiques aux parents**

Appréciez l'effort, peu importe le résultat  
Encouragez la pratique pour développer la compétence  
Laissez votre enfant résoudre ses problèmes seul  
Laissez-le se comporter comme les enfants de son âge  
Encouragez sa curiosité  
Donnez-lui des défis  
Évitez de faire des exceptions pour votre enfant  
Ne critiquez pas sa performance  
Considérez les erreurs comme fondement de l'apprentissage  
Ouvrez-lui la porte vers de nouvelles expériences  
Transmettez-lui vos savoirs  
Cachez votre inquiétude  
Félicitez-le lorsqu'il est face à l'adversité  
Offrez votre aide et votre soutien, avec modération  
Saluez son courage face à la nouveauté  
Célébrez son désir d'apprendre  
Soyez autoritaire, mais pas insistant ni strict



# QUEVILLY COURONNE HANDBALL

## Le budget

### Budget prévisionnel

Dépenses = Matériels(kit), communication (affichage, Flyer, tract), évènements (galette des rois, noel etc), Valorisation des bénévoles temps de séance et préparation \*13€ de l'heure sur 80 séances annuelle soit 2 séances par semaine

Recettes = Cotisation adhérents, différents partenaires financiers, stage (de Noël, stage d'été), ventes (survêtement, buvette), évènements programmés (loto, handfluo, sapin de Noël) etc...

CHARGES		PRODUITS	
<b>60 - Achat</b>	<b>910,00</b>	<b>70 - Vente de produits finis, de marchandises, prestation de services</b>	<b>250,00</b>
Prestations de services ( Goûter, stage Noël, galette des rois)	200,00	Ventes de produits (veste, masque, gourde, survêtement)	250,00
Achats matières et fournitures (Kit FFHB)*2	710,00	<b>73 - Dotations et produits de tarification</b>	<b>0,00</b>
Autres fournitures		Tarifications	
<b>61 - Services extérieurs</b>	<b>0,00</b>	<b>74 - Subventions d'exploitation</b>	<b>1 500,00</b>
Locations		Politique de la Ville	
Entretien et réparation		Autres ministères	
Assurance		Région	
Documentation		Département	
		Intercommunalité :	
<b>62 - Autres services extérieurs</b>	<b>200,00</b>	Commune	500,00
Rémunérations intermédiaires, honoraires, vacations		Département	250,00
Publicité, publications (Flyer, banderolle)	200,00	Organismes sociaux CAF	250,00
Déplacements, missions		Intercommunalité :	
Services bancaires, autres		ASP / emploi aidés	
<b>63 - Impôts et taxes</b>	<b>0,00</b>	Autres établissements publics	
Impôts et taxes sur rémunérations		Organismes sociaux	
Autres impôts et taxes		Aides privées	
<b>64 - Charges de personnel</b>	<b>3 120,00</b>	ANS	500,00
Rémunération des personnels 4 éducateurs*80 séances*13€	3 120,00		
Charges sociales			
Autres charges de personnel			
<b>65 - Autres charges de gestion courante</b>	<b>0,00</b>	<b>75 - Autres produits de gestion courante</b>	<b>1 875,00</b>
Autres charges de gestion courante		Dont cotisations à 75€, dons manuels ou leges	1 875,00
<b>66 - Charges financières</b>	<b>0,00</b>	<b>76 - Produits financiers</b>	<b>0,00</b>
Charges financières		Produits financier	
<b>67 - Charges exceptionnelles</b>	<b>0,00</b>	<b>77 - Produits exceptionnels</b>	<b>0,00</b>
Charges exceptionnelles		Produits exceptionnels	
<b>68 - Dotations aux amortissements et provisions et engagements à réaliser sur ressources affectées</b>	<b>0,00</b>	<b>78 - Report ressources non utilisées d'opérations antérieures</b>	<b>0,00</b>
Dotations et provisions et engagements		Reports des années antérieures	
<b>69 - Impôts sur les bénéfices; participation des salariés</b>	<b>0,00</b>	<b>79 - Transfert de charges</b>	<b>0,00</b>
Impôts sur les bénéfices; participation des salariés		Transfert de charges	
		<b>Ressources propres</b>	<b>605,00</b>
		Ressources propres	605,00
<b>TOTAL DES CHARGES</b>	<b>4 230,00</b>	<b>TOTAL DES PRODUITS</b>	<b>4 230,00</b>
<b>CONTRIBUTIONS VOLONTAIRES</b>			
<b>86 - Emplois des contributions volontaires en nature</b>	<b>0,00</b>	<b>87 - Contributions volontaires en nature</b>	<b>0,00</b>
860 - Secours en nature		870 - Bénévolat	
861 - Mise à disposition gratuite de biens et services		871 - Prestations en nature	
862 - Prestations			
864 - Personnel bénévole		875 - Dons en nature	
<b>TOTAL GENERAL DES CHARGES</b>	<b>4 230,00</b>	<b>TOTAL GENERAL DES PRODUITS</b>	<b>4 230,00</b>
		Véfication de l'équilibre	0,00





# QUEVILLY COURONNE HANDBALL

## L'évaluation

Critères de réussite  
Reprise d'objectifs opérationnels  
Atteintes d'objectif  
Perspectives

Rappelons-nous de l'objectif de départ, un objectif SMART : Simple, Mesurable, Ambitieux, Réaliste et Temporel.

Evaluation
1. Implication des parents et enfants
2. Soutien du bureau directeur
3. Formaliser une définition des besoins claire.
4. Attentes réalistes
5. Compétences de l'équipe de projet
6. Appropriation du projet
7. Claire vision de la raison d'être et des objectifs du projet
8. Capacité de travail et motivation de l'équipe de projet

### 1. Implication des parents et enfants

- Ai-je réellement des parents motivés et impliqués ?
- Les a-t-on impliqués suffisamment tôt et suffisamment souvent dans le projet ?
- Les relations avec les parents sont-elles de bonne qualité ?
- Ai-je facilité leur implication ?
- Ai-je réellement recherché leurs besoins ?



# QUEVILLY COURONNE HANDBALL

## 2. Soutien du bureau directeur

- Ai-je nommé le responsable clé du projet ?
- La réussite du projet est-elle un enjeu important pour le responsable clé ?
- L'échec est-il acceptable ?
- Y a-t-il un plan de projet bien défini ?
- Y a-t-il un enjeu fort pour l'équipe de projet ?

## 3. Formaliser une définition des besoins claire

- Y a-t-il une vision concise de la stratégie, des enjeux, du court, moyen et long terme ?
- Y a-t-il une analyse fonctionnelle ?
- Y a-t-il une analyse du risque d'échec ?

## 4. Attentes réalistes

- Y a-t-il des spécifications claires ?
- Y a-t-il une priorisation des besoins ?
- Puis-je gérer un éventuel changement ?

## 5. Compétences de l'équipe de projet

- Ai-je une bonne connaissance des compétences requises ?
- Ai-je rassemblé les bonnes ressources ?
- Ai-je défini un plan de formation ?
- Ai-je prévu des motivations ?
- L'équipe est-elle concernée par l'aboutissement du projet ?

## 6. Appropriation du projet

- Les rôles ont-ils été correctement définis ?
- L'organisation a-t-elle été clairement et précisément définie ?
- Chaque acteur connaît-il son rôle et ses responsabilités ?
- Les motivations sont-elles attachées à la réussite ?
- Y a-t-il un engagement de tous les acteurs ?



# QUEVILLY COURONNE HANDBALL

## 7. Claire vision de la raison d'être et des objectifs du projet

- La vision de projet est-elle partagée ?
- Cette vision est-elle en ligne avec les objectifs de l'association ?
- Les objectifs sont-ils réalistes et peuvent-ils être atteints ?
- Les objectifs sont-ils mesurables ?
- A-t-on prévu des contrôles de bon sens, honnêtes, et continus ?

## 8. Capacité de travail et motivation de l'équipe de projet

- A-t-on mis en place des incitations ?
- Chacun s'est-il approprié le projet ?
- Y a-t-il un travail d'équipe ?
- A-t-on bâti un climat de confiance ?

Ne jamais perdre de vue qu'un projet rigoureux avec des objectifs réalistes et des jalons clairs et précis met en confiance les membres de l'équipe, et contribue à leur implication

## En conclusion

Le QCHB est en pleine progression et cherche à se structurer et fédérer autour d'un projet associatif humain et sportif. Ce projet sera effectif sur plusieurs années pendant lesquelles les compétences technico-tactiques et pédagogiques des éducateurs/éducatrices, ajoutées à un fort investissement en temps, doivent permettre de progresser à tous les niveaux en respectant le rythme de développement de chaque individu.

La réussite de ce projet nécessite une relation permanente, fondée sur l'échange et la confiance entre tous les acteurs (sportifs et extra-sportifs) et notamment entre les joueurs/joueuses, les parents, les dirigeants et les éducateurs/éducatrices. Comme tout projet, il est important de se fixer des étapes pour atteindre les objectifs définis tout en sachant se montrer patient, à la fois avec les joueurs/joueuses mais aussi avec l'encadrement, qui œuvre bénévolement en marge d'activités professionnelles et personnelles.

Nous souhaitons faire vivre notre sport dans notre association en liant la compétition avec la convivialité et le plaisir.



# QUEVILLY COURONNE HANDBALL

